

UN LÉZARD NOUVEAU DE LA FAMILLE DES DIBAMIDÉS

PAR F. ANGEL.

M. le Prof. BOURRET a remis au Muséum, pour les Collections d'herpétologie, un très intéressant Lézard du Tonkin dont nous donnons ici la description.

Nous sommes heureux de dédier cette nouvelle espèce à M. BOURRET qui l'a recueillie lui-même, au cours de ses recherches herpétologiques.

**Dibamus Bourreti** nov. sp.

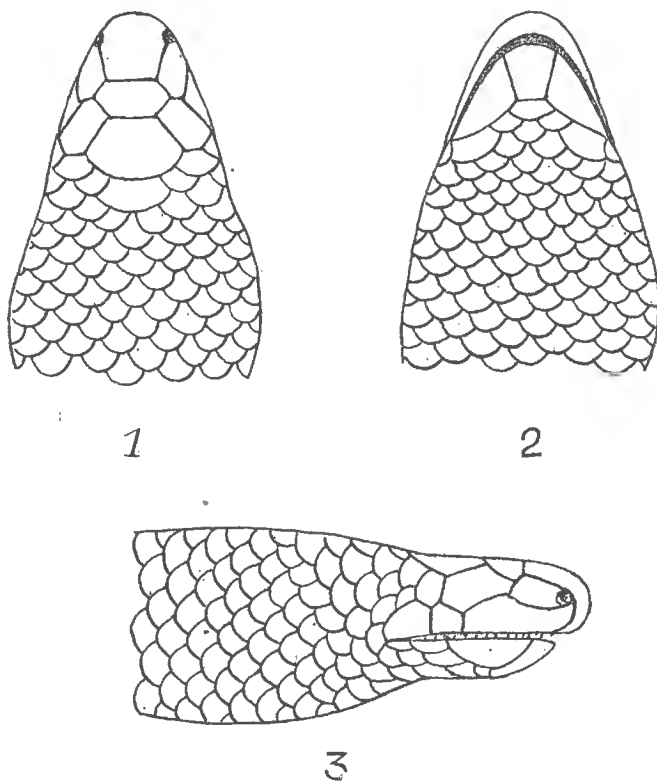
Corps sans membres, légèrement comprimé latéralement, surtout dans la région médiane. Museau plutôt arrondi, débordant largement la mâchoire inférieure, couvert au-dessus par la rostrale qui est fortement rabattue en arrière (fig. 1). Narine percée entre la rostrale, l'extrémité antéro-supérieure de la première labiale et une naso-frénale qui touche en arrière à la plaque oculaire (fig. 3). Œil complètement invisible sous la scutelle qui le recouvre. Frontale bordée en avant par la rostrale, sur le côté par la naso-frénale et l'oculaire, en arrière par une interpariétale qui est beaucoup plus grande que la frontale. Derrière l'interpariétale, une pariétale médiane presque de même grandeur que la frontale. Une post-oculaire. Trois labiales supérieures, la première plus longue que les deuxième et troisième ensemble. Plaque mentonnière allongée, avec une grande infralabiale de chaque côté ; celle-ci ne s'étend pas, en arrière, jusqu'à la commissure buccale (fig. 2).

Écailles égales, lisses, sur 22 rangs autour du milieu du corps. Plaques préanales non agrandies, plutôt plus petites que celles qui les précèdent. Deux pores préanaux, accolés, de chaque côté, dans une fossette située sous les écailles préanales. Queue relativement grande (sa longueur est contenue 4,8 fois dans celle de la tête et du corps réunis), de même diamètre que la partie postérieure du tronc, avec son extrémité bien arrondie. Le diamètre vertical du corps, pris au milieu, est contenu 37 fois dans la longueur totale. Pas de vestige de membre postérieur de chaque côté de la région anale.

Un exemplaire-type, (♀) ? de longueur totale : 186 millimètres ; queue : 32 ; diamètre du corps : 5.

La coloration est brun jaunâtre clair, uniforme partout, sauf sur l'extrémité de la queue qui est blanc pur au-dessus et au-dessous sur une longueur d'un demi-centimètre.

Provenance. — Tonkin (régions boisées de Tam Dao, province de Vinh Yen ; altitude : 900 mètres).



REMARQUES. — Cet échantillon présente les caractères typiques qui ont servi à établir la famille des Dibamidés ; langue large, courte, non encochée à sa partie antérieure, bifide postérieurement, couverte de lamelles ou de plis transversaux ; yeux complètement cachés sous les plaques, pores situés sous les écailles préanales ; corps vermiforme, sans membres. Dans cette famille, le seul genre *Dibamus* est connu et trois espèces seulement ont été décrites jusqu'à ce jour : *novae guineae*, Dum. Bibr., *montanus* Smith et *argenteus* Taylor.

C'est à ce genre que nous rapportons provisoirement l'espèce décrite ci-dessus d'après un seul exemplaire ; elle diffère des trois autres par la présence, sur chaque côté de la tête, d'une plaque nasofrénale à la partie antérieure de laquelle est percée la narine. Celle-ci se trouve, par conséquent, entre la rostrale et la première et très grande labiale au lieu d'être percée dans la grande plaque qui emboîte le museau chez *D. novae-guineae* et *D. argenteus*, ou encore, entre la première labiale et la préfrontale chez *D. montanus*.

Cette situation particulière de la narine, la présence d'une nasofrénale supplémentaire, l'invisibilité complète de l'œil sous les plaques, nous paraissent représenter une différenciation suffisante pour dépasser la valeur spécifique, mais ces caractères montrés par un seul spécimen, ont besoin, pour prendre toute leur valeur, d'être retrouvés et confirmés par l'étude d'autres matériaux, pour pouvoir servir de base à une distinction générique.